



อุปสรรคและปัจจัยแห่งความสำเร็จในการดำเนินงานธุรกิจ  
การปลูกบัตเตอร์นัทสควอชสายพันธุ์นำเข้าจากญี่ปุ่น  
ปานเลขา ปานรอด<sup>1</sup>, ศศิวิมล จิตรใจนำ<sup>1\*</sup> และเกตุวดี สมบูรณ์ทวี<sup>2</sup>

The obstructions and factors of the successful business of  
species Butternut Squash growing from Japan.

Panleka Panrod<sup>1</sup>, Sasiwimon Jitjaicham<sup>1\*</sup> and Kedwadee Sombultawee<sup>2</sup>

<sup>1</sup> สาขาวิชาการตลาด คณะวิทยาการจัดการ มหาวิทยาลัยศิลปากร จังหวัดเพชรบุรี 76120

<sup>2</sup> อาจารย์คณะวิทยาการจัดการ มหาวิทยาลัยศิลปากร 76120

<sup>1</sup> Student in Marketing Major, Faculty of Management Science, Silpakorn University 76120

<sup>2</sup> Lecturer, Faculty of Management Science, Silpakorn University 76120

\*Corresponding author. E-mail : panrod13@gmail.com

บทคัดย่อ

งานวิจัยมีวัตถุประสงค์เพื่อศึกษาอุปสรรคและปัจจัยแห่งความสำเร็จในการดำเนินงานธุรกิจการปลูกบัตเตอร์นัทสควอช สายพันธุ์นำเข้าจากญี่ปุ่นของบ้านสวนทัศนาศ ตำบลวังลึก อำเภอสามชุก จังหวัดสุพรรณบุรี งานวิจัยนี้เป็นงานวิจัยเชิงคุณภาพที่ใช้การสัมภาษณ์เชิงลึกมีผู้ให้ข้อมูลหลักคือ คุณอภิสิทธิ์ ทัศนาศผู้ประกอบการบ้านสวนทัศนาศซึ่งมีการสัมภาษณ์ถึงอุปสรรคและปัจจัยแห่งความสำเร็จของการดำเนินธุรกิจ และยังได้มีการรวบรวมข้อมูลจากแหล่งทุติยภูมิจากเอกสารงานวิจัยหรือบทความที่เกี่ยวข้องเพื่อมาใช้เป็นข้อมูลในการอ้างอิง

ผลการวิจัยพบว่าอุปสรรคในการดำเนินธุรกิจจะมีเรื่องของ การดูแลทางด้านการรดน้ำและใส่ปุ๋ยตามโรงเรือนที่ยังไม่ทั่วถึง ปัญหาในเรื่องของช่องทางการตลาดที่ยังไม่มีแหล่งรับซื้อที่แน่นอนซึ่งทางผู้ประกอบการคิดวิธีแก้ไข ได้โดยการจัดทำช่องทางจำหน่ายผลผลิตด้วยตนเองโดยไม่ผ่านพ่อค้าคนกลาง และปัจจัยความสำเร็จของการดำเนินธุรกิจการปลูกบัตเตอร์นัท สควอช คือการนำระบบ (Scada )เข้ามาช่วยในการแก้ไขปัญหาในด้านการรดน้ำและใส่ปุ๋ยตามโรงเรือนได้อย่างทั่วถึงทำให้ได้ผลผลิตที่มีคุณภาพมากยิ่งขึ้น ทำให้ผู้ประกอบการบ้านสวนทัศนาศประสบความสำเร็จในธุรกิจ

คำสำคัญ: นวัตกรรม, บัตเตอร์สควอช, อุปสรรค, ความสำเร็จ

Abstract

The purpose of this research was to study the obstructions and factors of the successful business of the species Butternut Squash growing from Japan of Bansuan Tussana in Tambon Wungluek, amphur Samchuk, Suphanburi. This research was researched by using in-depth interview. The entrepreneur who gave the data was Mr. Apisit Tussana . He was interviewed about the obstructions and factors of the successful business and the data was also collected from research and reference paper.

The business were watering and fertilizer that were not cover all of them. The other is marketing way that was not sure. The entrepreneur found the way to solve these problems by managing products without the middleman and the successful business factors of Butternut Squash was the scada system that help for solving problems of watering and fertilize. The result was more quality products. Then it help the entrepreneur of Bansuan Tussana garden was succeed in business.

**Keywords:** Innovation, butternut Squash, obstructions , success



## บทนำ

ประเทศไทย ปัจจุบันการทำอาชีพเกษตรกร พบว่ามีรายได้ลดลงและมีหนี้สินเพิ่มมากขึ้นในทุกปี (วรรณชัย, 2555) เนื่องจากการเกษตรส่วนใหญ่มักจะปลูกพืชแค่เพียงชนิดเดียวหรือหลายชนิดตามสภาพภูมิประเทศของแต่ละภาค พื้นที่และส่วนใหญ่ก็ต้องประสบความกับความเสียหายจากการตกต่ำในด้านของราคาพืชผลเกษตร โรคระบาดของแมลง ภัยธรรมชาติและค่าใช้จ่ายของการผลิตที่เพิ่มขึ้นอย่างต่อเนื่องในทุกปี จึงได้มีเกษตรกรส่วนหนึ่งที่ได้รับเริ่มหันมาปลูกพืชที่มีความหลากหลายหรือมีการนำเข้าสู่สายพันธุ์ใหม่ ๆ จากต่างประเทศโดยมีการนำนวัตกรรมและเทคโนโลยีเข้ามาช่วยในเรื่องของการดูแลการผลิต ทำให้ฐานะความเป็นอยู่ของเกษตรกรดีขึ้นทำให้ได้รับความนิยมน้อย่างกว้างขวาง

ผู้ประกอบการทางด้านเกษตรเริ่มมองเห็นปัญหาที่เกิดขึ้นในเรื่องของดิน ฟ้า อากาศ และปัญหาการลดน้ำและการให้ปุ๋ย(รวบรวมข้อมูลจาก อภิลิทธิ ทัศนาศ, 2560)ที่ส่งผลกระทบต่อผลผลิตของผู้ประกอบการทำให้ได้ผลผลิตที่น้อยลง(ผู้ช่วยศาสตราจารย์ ดร.วัลลภ พรหมทอง, 2551) และคุณภาพต่ำ อีกทั้งอุปสรรคในด้านช่องทางของการส่งออกทำให้มีสถานะการแข่งขันกันระหว่างผู้ผลิตเดียวกันเองและปัญหาที่ผู้ประกอบการพบเจอบ่อยที่สุดในปัจจุบันคือสภาพแวดล้อมที่เป็นตัวแปรสำคัญที่ส่งผลกระทบต่อผลผลิต ปัญหาการกดราคาจากพ่อค้าคนกลางและความไม่แน่นอนของราคาสินค้าในตลาดส่งผลกระทบต่อผู้ประกอบการโดยตรงและสภาพภูมิอากาศมีความสัมพันธ์อย่างสูงในการทำเกษตรกรรม การเพิ่มขึ้นลดลงของอุณหภูมิและการเปลี่ยนแปลงของสภาพภูมิอากาศสามารถส่งผลกระทบต่อสร้างความเสียหายโดยตรงต่อพืชผลทำให้เกษตรกรจำเป็นต้องปรับเปลี่ยนพฤติกรรมมาปลูกโดยมีการนำเทคโนโลยีเข้ามาช่วยดูแลในการเพาะปลูก

ธุรกิจเกษตรกรรมของไทยได้ก้าวเข้าสู่การเปลี่ยนแปลงเป็นอย่างมากได้มีความก้าวหน้าทางเทคโนโลยีมาประยุกต์ใช้ให้เท่าทันยุคปัจจุบันที่มีการพัฒนาด้านเทคโนโลยีเข้ามาเสริมสร้างในการทำการเกษตร (นฤมล, ศิริประภา, 2559) โดยผู้ประกอบการได้นำระบบ(Scada) เข้ามาเป็นส่วนช่วยในการปลูกแบตเตอรี่นัทสควอช ของบ้านสวนทัศนาศในพื้นที่จังหวัดสุพรรณบุรี ในช่วงเดือนกุมภาพันธ์ ปี 2559 โดยควบคุมในการแจกจ่ายน้ำและปุ๋ยตามโรงเรือนเพาะปลูกด้วยระบบคอมพิวเตอร์ และได้มีการตัดแปลงให้สั่งการโดยระบบสมาร์ตโฟนซึ่งช่วยให้ผู้ประกอบการลดต้นทุนทางด้านเวลารวมทั้งยังดูแลผลผลิตในทุกโรงเรือนได้อย่างทั่วถึงเนื่องจากผู้ประกอบการปลูกแบตเตอรี่นัท สควอช เป็นสายพันธุ์นำเข้าจากต่างประเทศที่มีพื้นที่จำนวน 6 ไร่

จากเหตุผลที่กล่าวมาข้างต้นทำให้ผู้วิจัยสนใจที่จะศึกษาเกี่ยวกับอุปสรรคและปัจจัยแห่งความสำเร็จของธุรกิจการปลูกแบตเตอรี่นัทสควอช ที่ได้มีการนำเทคโนโลยีและนวัตกรรมเข้ามาควบคุมบริหารจัดการการผลิตในโรงเรือนที่มีการใช้ระบบ(Scada) ควบคุมดูแลปริมาณในการจ่ายน้ำและปุ๋ยทำให้ลดต้นทุนในเรื่องของเวลาเนื่องจากธุรกิจมีความสำเร็จในด้านนวัตกรรมที่ช่วยให้ธุรกิจการปลูกแบตเตอรี่นัทสควอชเป็นไปอย่างมีประสิทธิภาพซึ่งประสบความสำเร็จในทางธุรกิจเพราะผู้ประกอบการมีแนวทางที่เน้นกลุ่มผู้บริโภคกลุ่มแม่และเด็กรูปแบบการขนส่งจัดจำหน่ายที่จัดการด้วยตนเองโดยการจัดส่งผลผลิตผ่าน (EMS) จัดทำเว็บไซต์ทำให้มีช่องทางจัดจำหน่ายที่ผู้บริโภคสามารถเข้าถึงได้มากยิ่งขึ้น

## วัตถุประสงค์ของการวิจัย

1. เพื่อศึกษาปัจจัยที่ส่งผลต่อความสำเร็จในการดำเนินธุรกิจ การปลูกแบตเตอรี่นัท สควอช สายพันธุ์นำเข้าจากญี่ปุ่น
2. เพื่อศึกษาปัญหา และอุปสรรคที่ส่งต่อการดำเนินธุรกิจ การปลูกแบตเตอรี่นัท สควอช สายพันธุ์นำเข้าจากญี่ปุ่น

## วัตถุประสงค์และวิธีการ

การวิจัยครั้งนี้ใช้แนวทางการวิจัยเชิงคุณภาพ ในการเก็บรวบรวมข้อมูลนั้นต้องอาศัยข้อมูลจากประสบการณ์ของผู้ประกอบการปลูกแบตเตอรี่นัท สควอช โดยการดำเนินการวิจัยด้วยการสัมภาษณ์เรื่องราว ประสบการณ์ปัญหาและปัจจัยความสำเร็จในการดำเนินธุรกิจ ผู้วิจัยได้กำหนดขั้นตอนการศึกษาวิจัยดังนี้



### 1.) พื้นที่การศึกษา

การศึกษาในครั้งนี้เลือกพื้นที่การศึกษา คือ บ้านสวนทัศน อำเภอสามชูก จังหวัดสุพรรณบุรี ประชากรส่วนใหญ่ประกอบอาชีพทางการเกษตรกรรมและในการปลูกบัตเตอร์นัท สควอช ถือเป็นพืชไรที่มีผลผลิตทางด้านเกษตรที่มีผู้ประกอบการดำเนินธุรกิจประสบความสำเร็จในการปลูกขายส่งตลาดและขายผ่านทางสื่อออนไลน์เป็นพื้นที่ที่ง่ายต่อการสัมภาษณ์เก็บรวบรวมข้อมูล

### 2.) ประชากรและผู้ให้ข้อมูล

ผู้วิจัยเลือกสัมภาษณ์ในพื้นที่ บ้านสวนทัศน อำเภอสามชูก จังหวัดสุพรรณบุรี ผู้ให้ข้อมูลหลักคือ คุณอภิสิทธิ์ ทัศน ผู้ประกอบการปลูกบัตเตอร์นัท สควอช และบุคลากรที่เกี่ยวข้องในการให้ข้อมูล 2 คน

### 3.) การเก็บรวบรวมข้อมูล

เป็นข้อมูลที่ผู้วิจัยเก็บรวบรวมจากผู้ประกอบการโดยตรง โดยอาศัยจากการลงพื้นที่สัมภาษณ์และรวบรวมข้อมูลจากบทความทางวิชาการต่าง ๆ และงานวิจัยที่เกี่ยวข้องเพื่อนำมาเป็นข้อมูลพื้นฐานในการศึกษาวิเคราะห์และสรุปผลการวิจัย

### 4.) เครื่องมือที่ใช้ในการวิจัย

การดำเนินการวิจัยในครั้งนี้เป็นวิธีการวิจัยเชิงคุณภาพโดยการสัมภาษณ์ผู้ประกอบการปลูกบัตเตอร์ สควอช มีเครื่องมือในการวิจัยประกอบด้วยดังนี้

4.1 ผู้วิจัยเองนับเป็นเครื่องมือที่สำคัญที่สุด เพราะการวิจัยเชิงคุณภาพเป็นการที่ผู้วิจัยต้องพบกับผู้ให้ข้อมูลหลักโดยตรง ผู้วิจัยคือผู้เก็บรวบรวมข้อมูลและวิเคราะห์ด้วยตนเองจึงต้องมีการเตรียมตัวก่อนการลงพื้นที่

4.2 แนวคำถามในการสัมภาษณ์ ลักษณะของคำถามจะเกี่ยวกับข้อมูลพื้นฐานหรือข้อมูลทั่วไปเป็นคำถามปลายเปิดเกี่ยวกับประสบการณ์เรื่องเล่าของการประกอบธุรกิจการปลูกบัตเตอร์นัท สควอช ที่ประสบความสำเร็จ

4.3 กล้องถ่ายภาพดิจิทัล เพื่อเก็บรวบรวมภาพบรรยากาศขั้นตอนกระบวนการในการดำเนินงานและการสัมภาษณ์ผู้ประกอบการปลูกบัตเตอร์นัท สควอช

4.4 เครื่องบันทึกเสียง เพื่อใช้บันทึกข้อมูลระหว่างการสัมภาษณ์เพื่อให้เก็บข้อมูลให้ได้มากที่สุดเนื่องจากผู้วิจัยไม่สามารถจดจำและบันทึกข้อมูลได้ทั้งหมด

4.5 เครื่องมือที่ช่วยจดบันทึก คือปากกาและสมุดจดบันทึกสำหรับไว้จดบันทึกข้อมูลจากการสัมภาษณ์ซึ่งช่วยในการบันทึกข้อมูลที่สำคัญ

#### การตรวจสอบความน่าเชื่อถือของข้อมูล

การตรวจสอบความน่าเชื่อถือของข้อมูลผู้วิจัยได้ใช้วิธีการตรวจสอบข้อมูลแบบสามเส้า (Triangulation) ซึ่งแสดงให้เห็นว่าข้อมูลหลักฐานและผลการวิจัยที่ได้วิเคราะห์จากการเก็บรวบรวมมา มีความน่าเชื่อถือตรงตามความเป็นจริง และมีการเปรียบเทียบมุมมองในหลาย ๆ ด้านเพื่อนำมาตรวจสอบความถูกต้อง (พนิตา, พิมพัลดา, 2557) ของข้อมูลผลการวิเคราะห์รวมถึงผลการวิจัยโดยมีการตรวจสอบความถูกต้องจากแหล่งข้อมูลหลายแหล่งทำให้ผู้วิจัยมั่นใจว่ามีข้อมูลที่มีความน่าเชื่อถือสูงสุดเปรียบเทียบจากการใช้วิธีเก็บรวบรวมข้อมูลหลาย ๆ วิธีทั้งการสัมภาษณ์การสังเกตโดยพิจารณาการทำทางพฤติกรรม บรรยากาศ จากผู้ให้ข้อมูลเพื่อมาประกอบการแปลความหมายรวมถึงการถอดเทปและเปรียบเทียบการใช้ทฤษฎีหลาย ๆ แนวคิดเพื่อเป็นกรอบแนวคิดหรือเป็นพื้นฐานการทำความเข้าใจกับปัญหา การวางแผนเก็บข้อมูลตลอดจนการวิเคราะห์และอภิปรายผลเพื่อให้ได้ข้อมูลที่สำคัญนำไปวิเคราะห์เพื่อให้ข้อมูลเกิดความน่าเชื่อถือ

#### การวิเคราะห์ข้อมูล

ผู้วิจัยใช้การวิเคราะห์ข้อมูลเชิงคุณภาพโดยวิธีการพรรณนาวิเคราะห์ (Descriptive Analysis) ด้วยการสัมภาษณ์ผู้ให้ข้อมูลหลักและการถอดเทปการสนทนาแบบคำต่อคำ (Verbatim) ผู้วิจัยใส่ชื่อผู้ให้สัมภาษณ์แล้วนำมายืนยันความถูกต้องของเนื้อหา และสำรวจภายในตัวบุคคลของผู้วิจัยเพื่อดูว่าผู้วิจัยเองมีข้อสรุปที่คิดไว้ก่อนเกี่ยวกับสถานการณ์ที่ศึกษาซึ่งผู้วิจัยต้องทำความเข้าใจก่อนเริ่มวิเคราะห์ข้อมูลเพื่อให้ผู้วิจัยได้มีการตีความสถานการณ์ด้วยความเที่ยงตรง



และมีทัศนคติที่เปิดกว้าง เพื่อให้ได้ข้อมูลที่ครบถ้วนสมบูรณ์เมื่อผู้วิจัยศึกษารวบรวมข้อมูลเรียบร้อยแล้วนำข้อมูลที่ได้อมาวิเคราะห์ว่าแต่ละขั้นตอนในการดำเนินธุรกิจการปลูกแบตเตอรี่ สควอช ของบ้านสวนทัศนากจากนั้นจึงนำประเด็นหลักมาพิจารณาแบ่งออกเป็นประเด็นย่อยและหัวข้อย่อยเพื่อนำมาศึกษาปัญหาและอุปสรรคและปัจจัยความสำเร็จในการดำเนินธุรกิจการปลูกแบตเตอรี่ สควอช ที่นำนวัตกรรมมาประยุกต์ใช้ควบคุมระบบการควบคุมปริมาณการจ่ายน้ำและปุ๋ยภายในโรงเรือน

### ผลการศึกษา

จากผลการศึกษาเรื่องอุปสรรคและปัจจัยแห่งความสำเร็จในการดำเนินงานธุรกิจการปลูกแบตเตอรี่ สควอช สายพันธุ์นำเข้าจากญี่ปุ่น ในอำเภอสามชุก จังหวัดสุพรรณบุรี มีปัจจัยที่ทำให้ธุรกิจประสบความสำเร็จ 2 ด้าน คือด้านนวัตกรรม ได้มีการนำเทคโนโลยีเข้ามาคือระบบ (Scada) เป็นระบบควบคุมการทำงานด้วยระบบคอมพิวเตอร์เข้ามาประยุกต์ใช้ในการควบคุมการจ่ายน้ำและปุ๋ยภายในโรงเรือนต่อมาผู้ประกอบการได้พัฒนาให้สามารถสั่งการได้ด้วยระบบสมาร์ตโฟน (Android) เพื่อให้เกิดความสะดวกสบายในการสั่งการไม่ว่าจะอยู่ที่ใดแค่มีสัญญาณระบบ 4G ก็สามารถสั่งการได้ซึ่งช่วยให้ผลผลิตเติบโตได้อย่างเต็มที่ละส่งผลทำให้ได้ผลผลิตที่มีคุณภาพมากขึ้นและช่องทางการจัดจำหน่ายที่ผู้ประกอบการได้จัดทำช่องทางการจัดจำหน่ายด้วยตนเองและได้มีการจัดทำเว็บไซต์การขายสินค้า จากปัญหาที่พ่อค้าคนกลางไม่มารับซื้อผลผลิตตามได้ที่ตกลงกันไว้กับช่องทางการตลาดที่ยังไม่มีแหล่งรับซื้อผลผลิตที่แน่นอนทำให้ผู้ประกอบการได้ใช้ช่องทางการจัดจำหน่ายแบบช่องทางตรงที่เป็นช่องทางจัดจำหน่ายที่ผู้ผลิตขายสินค้าโดยตรงให้กับผู้บริโภคโดยไม่ผ่านพ่อค้าคนกลาง โดยผู้ประกอบการยึดหลักปัจจัยที่สามารถทำให้ธุรกิจประสบความสำเร็จอยู่ด้วยกัน 7 ประการ

#### 1. ความมุ่งมั่น (Drive)

เนื่องจากกิจการมีความมุ่งมั่นในการศึกษาหาแนวทางรูปแบบการพัฒนาธุรกิจให้ประสบความสำเร็จมีความทันสมัยเป็นเกษตรยุคใหม่มีเอกลักษณ์เฉพาะตัวเพื่อผลักดันให้ผลิตภัณฑ์เป็นที่รู้จักและนิยมในกลุ่มผู้บริโภคมากขึ้น

#### 2. ภูมิปัญญา (Knowledge / Wisdom)

ผู้ประกอบการได้นำภูมิปัญญาในอาชีพการทำเกษตรที่สั่งสมมาของคนในครอบครัวมาใช้ในการดำเนินธุรกิจควบคู่กับการนำความรู้แบบเกษตรยุคใหม่มาปรับใช้ให้ธุรกิจประสบความสำเร็จมากยิ่งขึ้น

#### 3. การเรียนรู้ (Learning)

คุณภริยา ทศนา ได้ศึกษาเรียนรู้การปลูกแบตเตอรี่ สควอช ด้วยตนเองรวมถึงประสบการณ์ในการทำอาชีพเกษตรกรของคนในครอบครัวให้การสนับสนุนและช่วยเหลืออีกทั้งการสั่งสมความรู้ที่ได้จากการศึกษาเกี่ยวกับระบบคอมพิวเตอร์มาประยุกต์ใช้ในการดำเนินงาน และศึกษาข้อมูลเกี่ยวกับระบบ (Scada) เป็นระบบที่ควบคุมด้วยระบบคอมพิวเตอร์ที่ใช้ในการสั่งการปริมาณการจ่ายน้ำและปุ๋ยผู้ประกอบการได้มีการพัฒนาระบบให้สามารถสั่งการได้ด้วยระบบสมาร์ตโฟนส่งผลให้ธุรกิจมีโอกาสในการเจริญเติบโตอย่างต่อเนื่อง

#### 4. ความคิดริเริ่มสร้างสรรค์ (Personal Creativity)

แนวความคิดที่ริเริ่มนำเทคโนโลยีและนวัตกรรมเข้ามาประยุกต์ใช้ในการดำเนินธุรกิจทางการเกษตรซึ่งได้นำระบบ (Scada) เข้ามาช่วยในการแจกจ่ายน้ำและปุ๋ยสู่โรงเรือนผลผลิตเป็นแนวความคิดที่มีความแปลกใหม่และเป็นการลดต้นทุนทางด้านเวลาและการจ้างแรงงาน และในอนาคตจะมีการพัฒนาโรงเรือนการปลูกแบตเตอรี่ สควอชให้มากขึ้นกว่าเดิม ซึ่งทำให้เกิดความน่าสนใจทางธุรกิจด้านการเกษตรที่นำนวัตกรรมและเทคโนโลยีเข้ามาประยุกต์ใช้ จึงเป็นเอกลักษณ์เฉพาะตัวและทันสมัยของทางบ้านสวนทัศนาก

#### 5. มนุษย์สัมพันธ์และทักษะการสื่อสาร (Human Relations & Communications Ability)

เนื่องจากธุรกิจการปลูกแบตเตอรี่ สควอช สายพันธุ์นำเข้าจากญี่ปุ่นของบ้านสวนทัศนาก ในเขตจังหวัดสุพรรณบุรี เป็นธุรกิจที่เป็นผู้ประกอบการแบบเดี่ยวส่งผลให้ผู้ประกอบการเป็นผู้ดำเนินการเองทั้งหมดและได้มีการ



พูดคุยแลกเปลี่ยนประสบการณ์ความรู้การแก้ไขปัญหาต่าง ๆ จากกลุ่มเกษตรกรด้วยกันอย่างเป็นกันเองจึงเป็นเหตุทำให้  
ธุรกิจสามารถผลิตผลผลิตออกมาได้อย่างมีคุณภาพ

### 6.ทักษะการแก้ปัญหาและตัดสินใจ (Problem Solving & Decision Making Skill)

การดำเนินธุรกิจการปลูกแบตเตอรี่นัท สควอช ผู้ประกอบการประสบปัญหาทางด้านพ่อค้าคนกลางไม่มารับซื้อ  
สินค้าตามที่ได้ตกลงกันไว้และปัญหาการถูกเอารัดเอาเปรียบในเรื่องของราคาผลผลิตจึงตัดสินใจแก้ไขปัญหาโดยการ  
จัดทำช่องทางการจัดจำหน่ายโดยตนเอง

### 7.การบริหารเวลา (Time Management )

เนื่องจากผู้ประกอบการมีอาชีพหลักคือวิศวกรแต่มีความคิดไม่อยากเป็นลูกจ้างตลอดชีพทำให้เกิดแนวความคิด  
จะประกอบธุรกิจที่เป็นของตนเองมีการบริหารจัดการดูแลด้วยตนเองทั้งหมดจึงได้ทำธุรกิจปลูกแบตเตอรี่นัท สควอชแต่ยัง  
ไม่ยึดเป็นอาชีพหลักทำให้เกิดรายได้เสริมและยังสามารถช่วยให้คนที่ว่างงานมีงานทำเป็นรายได้พิเศษยามว่างอีกด้วย

**ด้านอุปสรรคในการดำเนินธุรกิจของการปลูกแบตเตอรี่นัท สควอชในเขตสุพรรณบุรีพบว่ามีอุปสรรคในการ  
ดำเนินธุรกิจดังนี้**

#### 1.ด้านการผลิต

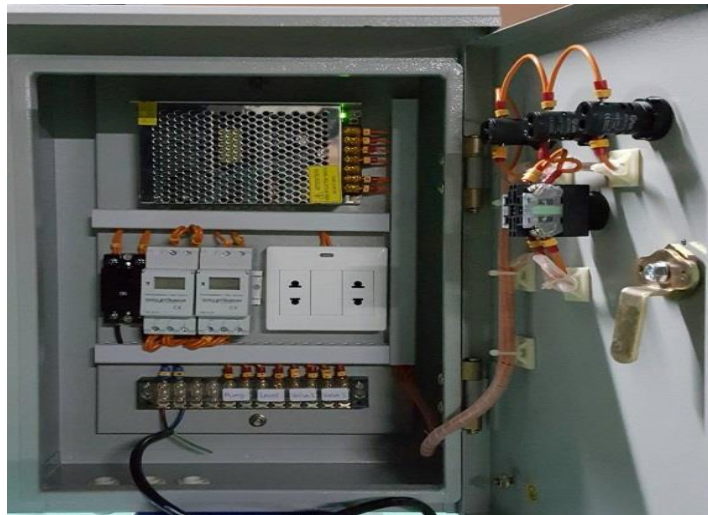
เนื่องจากแบตเตอรี่นัท สควอชเป็นพืชที่ใหม่ยังไม่เป็นที่นิยมปลูกในกลุ่มอาชีพเกษตรกรทำให้เกิดอุปสรรค  
ทางการดูแลผลผลิตในช่วงแรกที่มีโรคเชื้อราภายในโรงเรือน

#### 2.ด้านการตลาด

มีอุปสรรคทางด้านช่องทางการจำหน่ายสินค้าเนื่องจากพ่อค้าคนกลางไม่มารับซื้อสินค้าตามที่ได้ตกลงกันไว้และ  
ช่องทางการตลาดที่ยังไม่มีแหล่งรับซื้อผลผลิตของแบตเตอรี่นัท สควอชที่แน่นอนผู้ประกอบการจึงทำการจำหน่ายด้วย  
ตนเองโดยเริ่มจากการขายตามท้องตลาดต่อมาได้มีการพัฒนาสร้างเว็บไซต์ขายผ่านออนไลน์

#### 3.ด้านการดูแลผลผลิต

ปัญหาการปลูกแบตเตอรี่นัท สควอช ส่วนใหญ่ที่พบเจอเป็นปัญหาการให้น้ำและปุ๋ยตามโรงเรือนต่าง ๆ ไม่ทั่วถึง  
ทำให้ผลผลิตเกิดความเสียหายเป็นจำนวนมากและได้ผลผลิตที่มีขนาดเล็กกว่ามาตรฐาน  
ผลการวิจัยครั้งนี้สามารถตอบโจทย์วัตถุประสงค์ของการวิจัยได้ครบทุกประเด็นตามวัตถุประสงค์ข้อที่ 1. เพื่อศึกษาปัจจัย  
ที่ส่งผลต่อความสำเร็จในการดำเนินธุรกิจการปลูกแบตเตอรี่นัท สควอช สายพันธุ์นำเข้าจากญี่ปุ่นและวัตถุประสงค์ข้อที่ 2.  
เพื่อศึกษาปัญหาและอุปสรรคที่ส่งผลกระทบต่อการดำเนินธุรกิจการปลูกแบตเตอรี่นัท สควอชสายพันธุ์นำเข้าจากญี่ปุ่นที่  
สามารถนำผลการวิจัยนี้มาใช้เป็นแนวทางการพัฒนาธุรกิจทางการเกษตรให้อยู่ในยุคที่ทันสมัย



ภาพประกอบที่ 1 การสั่งการด้วยระบบคอมพิวเตอร์ ที่มา : อภิสิทธิ์ ทศนา (2560)



ภาพประกอบที่ 2 การกระจายน้ำและปุ๋ยสู่โรงเรือน ที่มา : อภิสิทธิ์ ทศนา (2560)

### อภิปรายผลการศึกษา

จากผลการศึกษาครั้งนี้เราพบว่าเทคโนโลยีและนวัตกรรมเป็นปัจจัยเป็นส่วนหนึ่งที่ส่งผล ต่อความสำเร็จในการดำเนินธุรกิจการปลูกบัตเตอร์นัท สควอช สายพันธุ์นำเข้ามาจากญี่ปุ่น ตำบลวังลึก อำเภอสามชุก จังหวัดสุพรรณบุรี มีประเด็นที่สามารถนำมาอภิปรายเพื่อความชัดเจนและให้เกิดความเข้าใจในการวิเคราะห์ข้อมูลเพื่อที่จะสามารถนำมาอภิปรายได้ดังนี้

ผู้ประกอบการปลูกบัตเตอร์นัท สควอช มีการนำเทคโนโลยีและนวัตกรรมควบคุม ( Scada ) มาประยุกต์ใช้ให้เข้ากับธุรกิจเพื่อที่จะมาแก้ไขปัญหาในด้านของผลผลิตโดยแรกเริ่มนั้นผู้ประกอบการประสบปัญหาเกี่ยวกับการจ่ายน้ำและปุ๋ยตามโรงเรือนที่ไม่ทั่วถึงและรวมไปถึงช่องทางการจัดจำหน่ายที่ยังไม่มีแหล่งรับซื้อผลผลิตที่แน่นอนทำให้ คุณอภิสิทธิ์ ทศนา ผู้ประกอบการบ้านสวนทัศนาศึกษาได้คิดทำการแก้ไขปัญหาโดยการติดตั้งนวัตกรรมเครื่องควบคุมปริมาณการจ่ายน้ำและปุ๋ยภายในโรงเรือนทำให้ได้ผลผลิตตามเป้าหมายและยังช่วยลดแรงงานในการดูแลได้อีกด้วยซึ่งสอดคล้องกับ (ปรกรณ์ , 2538 ที่ได้กล่าวไว้ว่าการนำเทคโนโลยีสมัยใหม่เข้ามาใช้ในกระบวนการผลิตต่างๆทำให้การผลิตเป็นไปอย่างรวดเร็วมีประสิทธิภาพมากยิ่งขึ้น)ช่องทางการจัดจำหน่ายของผลผลิตผู้ประกอบการบ้านสวนทัศนาศึกษาได้ใช้ช่องทางตรงเป็นช่องทางการจัดจำหน่ายที่ผู้ผลิตขายสินค้าโดยตรงให้กับผู้บริโภคโดยไม่ผ่านคนกลาง ( อีรารวรรณ, 2555 )ทำให้ธุรกิจการปลูกบัตเตอร์นัท สควอช สายพันธุ์นำเข้ามาจากญี่ปุ่นของผู้ประกอบการบ้านสวนทัศนาศึกษาประสบความสำเร็จจึงกล่าวได้ว่ามาจากช่องทางการจำหน่ายที่ขายโดยตรงโดยไม่ผ่านคนกลางทำให้ผู้ประกอบการสามารถควบคุมนโยบายการตลาดได้สามารถกระตุ้นลูกค้าให้เกิดความต้องการตัดสินใจซื้อได้ดีกว่าการใช้คนกลางและนวัตกรรมที่มีส่วนช่วยให้ผลผลิตของผู้ประกอบการดีขึ้น

### สรุปผลการศึกษา

จากการศึกษาครั้งนี้เป็นการศึกษาเกี่ยวกับอุปสรรคและปัจจัยแห่งความสำเร็จในการดำเนินงานธุรกิจการปลูกบัตเตอร์นัท สควอช สายพันธุ์นำเข้ามาจากญี่ปุ่น แบ่งออกได้เป็น 2 ประเด็นหลัก

1.อุปสรรคที่เกิดขึ้นกับการดำเนินธุรกิจการปลูกบัตเตอร์นัท สควอช สายพันธุ์นำเข้ามาจากญี่ปุ่น คือ จะเป็นในด้านของการดูแลทางด้านกรรดินน้ำและการใส่ปุ๋ยพืชในแต่ละโรงเรือนที่มีจำนวนมากจึงทำให้เกิดการดูแลได้อย่างไม่ทั่วถึง ทำให้ต้นพืชบัตเตอร์นัท สควอช เกิดความเสียหายเนื่องจากต้นบัตเตอร์นัท สควอช มีการได้รับน้ำและปุ๋ยอย่างไม่เต็มที่ ทำให้เกิดผลกระทบทางด้านกรรเจริญเติบโตซ้ำจึงได้ผลผลิตที่ไม่ดีเท่าที่ควรเนื่องจากประเทศไทยมีอากาศที่ร้อนส่งผลกระทบ



ต่อผลผลิตและยังประสบปัญหาในเรื่องของการตลาดที่ยังไม่มีแหล่งรับผลผลิตที่แน่นอนและเป็นสินค้าที่ยังไม่เป็นที่รู้จักในกลุ่มของผู้บริโภค

2. ปัจจัยแห่งความสำเร็จในการดำเนินธุรกิจการปลูกบัตเตอร์นัท สควอช สายพันธุ์นำเข้าจากญี่ปุ่น คือการที่ผู้ประกอบการได้นำระบบ ( Scada ) เข้ามาช่วยในเรื่องของการแก้ไขปัญหาในด้านการรดน้ำภายในแต่ละโรงเรือนและได้มีการศึกษาแลกเปลี่ยนประสบการณ์ความรู้จากกลุ่มเกษตรกรด้วยกันทำให้สามารถได้ผลผลิตที่มีคุณภาพมากยิ่งขึ้นมีการจัดทำช่องทางการจัดจำหน่ายที่แรกเริ่มวางจำหน่ายตามท้องตลาดต่อมาได้ทำการโปรโมทขายผ่านทางสื่อโซเชียล ( Facebook ) ปรากฏว่าได้ผลตอบรับที่ค่อนข้างดีในกลุ่มผู้บริโภคแม่และเด็กจึงได้พัฒนาสร้างเว็บไซต์ และมีแนวความคิดที่จะขยายพื้นที่เพื่อเพิ่มโรงเรือนในการเพาะปลูกปัจจุบันได้กลายเป็นผู้ประกอบการที่สามารถจำหน่ายผลผลิตให้แก่ผู้บริโภคได้ด้วยตนเองโดยไม่ต้องผ่านพ่อค้าคนกลาง การที่ผู้ประกอบการมีช่องทางการจัดจำหน่ายเป็นของตนเองนั้นก่อให้เกิดผลประโยชน์ทางด้านธุรกิจที่มีความมั่นคงในระยะยาวและช่วยก่อให้เกิดการหมุนเวียนของรายได้และเป็นที่รู้จักอย่างกว้างขวางของกลุ่มผู้บริโภค ซึ่งทำให้ยอดขายของสินค้าเพิ่มขึ้นอย่างต่อเนื่องและผลผลิตมีคุณภาพทำให้ผู้บริโภคเกิดความมั่นใจทำให้ผู้ประกอบการการปลูกบัตเตอร์นัท สควอช มีความสำเร็จและความมั่นคงในทางธุรกิจ

#### เอกสารอ้างอิง

ธีรารัตน์ จันทรมานนท์ (2555). ปัจจัยด้านช่องทางการจัดจำหน่ายที่มีผลต่อลูกค้าในการซื้อสินค้าเคมีภัณฑ์และการเลือกจำหน่ายในจังหวัดเชียงใหม่ บัณฑิตวิทยาลัย เชียงใหม่, มหาวิทยาลัยเชียงใหม่.บริหารธุรกิจมหาบัณฑิต การตลาด

นฤมล ปุริมะ, ศิรประภา หาวัตตร (2559).การบริหารจัดการเทคโนโลยีและนวัตกรรม: กรณีศึกษาความสำเร็จของบักเบาริชท์ ช.ทวีตอลลาเซียน จากัด(มหาชน) (สาขาวิชาการตลาด คณะวิทยาการจัดการ มหาวิทยาลัยศิลปากร)

ปกรณ์ ปรียากร. (2538). ทฤษฎีและแนวคิดเกี่ยวกับการพัฒนาในการบริหารการพัฒนา. กรุงเทพฯ: สามเจริญพานิช. พนิดา พุ่มเงินพุ่มทอง ,พิมพ์ลดา มหาอริยทิพย์ ( 2557 ) ปัจจัยความสำเร็จของโรงนมยูเอชทีสวนจิตรดา ภายใต้แนวคิดการค้าที่เป็นธรรม (คณะวิทยาการจัดการมหาวิทยาลัยศิลปากร )

มูลนิธิเกษตรกรรมที่ยั่งยืน (ประเทศไทย) สืบค้นเมื่อวันที่ 20 มีนาคม 2560

จาก <http://www.sathai.org>

เรื่องของระบบ Scada สืบค้นเมื่อ วันที่ 26 มีนาคม 2560 จาก <https://goo.gl/LJaJiU>

วัลลภ พรหมทอง, 2551 ปัจจัยที่มีผลต่อการตัดสินใจทำเกษตรทฤษฎีใหม่ของเกษตรกรใน

เขตภาคตะวันออกเฉียงเหนือ (การค้นคว้าอิสระ คณะเทคโนโลยีการเกษตร มหาวิทยาลัยเทคโนโลยีราชมงคลธัญบุรี )

วรรณชัย โพรมมานะ.( 2555) ปัญหาเศรษฐกิจของเกษตรกรไทย(Online),accessed 26 March 2017.

Available from <https://www.gotoknow.org/posts/106386>

อภิสิทธิ์ ทศนา.(2560)รูปแบบประวัติความเป็นมาและการก่อตั้งสวน(Online),accessed 26 March 2017.

Available from [www.Gusgarden.com](http://www.Gusgarden.com)

อภิสิทธิ์ ทศนา.2559 เว็บไซต์การสั่งซื้อสินค้า( [www.Gusgarden.com](http://www.Gusgarden.com) )